

BURSA ULUDAĞ ÜNİVERSİTESİ
İNEGÖL MESLEK YÜKSEKOKULU



2025-2028
STRATEJİK PLANI

OCAK 2025

İçindekiler

| | |
|--|----|
| Sunuş | 3 |
| GİRİŞ | 4 |
| BİR BAKIŞTA STRATEJİK PLAN | 5 |
| Miyon | 5 |
| Vizyon | 5 |
| Temel Değerler | 5 |
| Amaçlar ve Hedefler | 5 |
| Temel Performans Göstergeleri | 6 |
| STRATEJİK PLAN HAZIRLAMA SÜRECİ | 6 |
| Planın Sahiplenilmesi | 7 |
| Planlama Sürecinin Organizasyonu | 7 |
| Stratejik Planlama Yaklaşımı | 7 |
| Stratejik Planlamada Katılımcılık | 9 |
| Stratejik Plan Hazırlama Ekibi | 9 |
| DURUM ANALİZİ | 10 |
| Kurumsal Tarihçe | 10 |
| Mevzuat Analizi | 10 |
| Faaliyet Alanları ile Ürün ve Hizmetlerin Belirlenmesi | 12 |
| Paydaş Analizi | 12 |
| Kuruluş İçi Analiz | 13 |
| GZFT Analizi | 15 |
| Tespit ve İhtiyaçlar | 17 |
| GELECEĞE BAKIŞ | 17 |
| Miyon | 17 |
| Vizyon | 17 |
| Temel Değerler | 17 |
| FARKLILAŞMA STRATEJİSİ | 18 |
| Konum Tercihi | 18 |
| Başarı Bölgesi Tercihi | 18 |
| Değer Sunumu Tercihi | 18 |
| Temel Yetkinlik Tercihi | 19 |
| STRATEJİ GELİŞTİRME | 19 |
| Amaç ve Hedefler | 19 |
| Hedef Riskleri ve Kontrol Faaliyetleri | 20 |
| İZLEME VE DEĞERLENDİRME | 21 |

Sunuş

İnegöl Meslek Yüksekokulu, 1995 yılında Bursa'nın İnegöl ilçesinde Uludağ Üniversitesi'ne bağlı olarak kurulmuş ve eğitim-öğretim faaliyetlerine başlamıştır. Bugün itibarıyla, yüksekokulumuzda 5 Teknik Program, 4 Sosyal Program ve 2 Sağlık Programı aktif olarak eğitim vermektedir. Ayrıca, farklı sektörlerde ihtiyaç duyulan nitelikli ara eleman yetiştirmek amacıyla 2019 yılında açılan 5 Sağlık Programı ve 1 Tasarım Programı da bünyemizde yer almaktadır. Hâlihazırda 2.416 öğrenciye eğitim sunan yüksekokulumuzda, 31 akademik ve 18 idari personel görev yapmaktadır. Kuruluşundan bu yana 10.042 mezun vermiştir.

İnegöl, 299.000'i aşan nüfusuyla sanayi açısından gelişmiş bir ilçe olup, özellikle mobilya sektörü başta olmak üzere makine, tekstil ve gıda gibi birçok alanda üretim yapmaktadır. İlçedeki iş imkanlarının genişliği ve istihdam oranının yüksek olması, meslek yüksekokulumuzun bölgenin ihtiyaç duyduğu nitelikli insan gücünü yetiştirmesini daha da önemli hale getirmektedir.

Öğrencilerimizin eğitim süreçlerini en iyi şekilde desteklemek için yüksekokulumuzda çeşitli fiziksel ve akademik imkânlar sunulmaktadır. Bünyemizde; geniş bir kütüphane, seminer salonu, yemekhane, 1000 m² alana sahip Makine Programı Uygulama Atölyesi, Hidrolik ve Pnömatik Laboratuvarı, 2 Teknik Resim Dersliği, 2000 m² büyüklüğündeki Mobilya ve Dekorasyon Atölyesi, Konfeksiyon Atölyesi, 2 Çocuk Gelişimi Etkinlik Dersliği, sektör odaklı eğitimlerin verildiği 4 Bilgisayar Laboratuvarı, 2 İlk ve Acil Yardım Simülasyon Laboratuvarı, 2 Elektrik Laboratuvarı ve toplamda 18 derslik bulunmaktadır. Öğrencilerimizin sosyal hayatlarını desteklemek amacıyla kampüs içerisinde açık spor alanları, yemekhane ve kantin gibi sosyal tesisler hizmet vermektedir. İl ve ilçe dışından gelen öğrencilerimiz için yüksekokulumuzun hemen yanında 636 kişilik KYK kız öğrenci yurdu ve çeşitli özel yurtlar bulunmaktadır.

Akademik ve idari süreçler, katılımcı ve şeffaf bir anlayışla yürütülmekte olup, öğrenci merkezli bir yönetim anlayışı benimsenmiştir. Öğrencilerle akademik kadro ve yönetim arasındaki iletişim, yapıcı ve çözüm odaklı bir çerçevede sürdürülmektedir.

İnegöl Meslek Yüksekokulu 2025-2028 Stratejik Planı, eğitim-öğretim kalitesini yükseltmek, sanayi ve hizmet sektörleriyle entegrasyonu güçlendirmek, dijital dönüşüme uyum sağlamak ve öğrenci odaklı bir akademik ortam oluşturmak amacıyla hazırlanmıştır. Bu plan çerçevesinde, akademik mükemmeliyetin artırılması, fiziki ve teknolojik altyapının iyileştirilmesi, iş dünyası ile sürdürülebilir iş birliklerinin geliştirilmesi ve öğrencilerimizin mesleki yetkinliklerinin en üst seviyeye çıkarılması hedeflenmektedir. Belirlenen stratejik hedeflerin hayata geçirilmesiyle, İnegöl Meslek Yüksekokulu, bölgesel ve ulusal ölçekte güçlü bir mesleki eğitim merkezi olma yolunda ilerlemeye devam edecektir. Sürekli iyileşme ve gelişim anlayışıyla oluşturulan bu plan, yüksekokulumuzun geleceğe yönelik vizyonunu belirlerken, akademik, idari ve sektörel paydaşlarla iş birliği içinde sürdürülebilir başarılar imza atmasını sağlayacaktır. 2025-2028 dönemi boyunca, belirlenen stratejilerin etkin bir şekilde uygulanmasıyla yüksekokulumuzun eğitim kalitesi ve kurumsal kapasitesi daha da güçlendirilecektir.

Prof. Dr. Hikmet Sami YILDIRIMHAN

Müdür

GİRİŞ

Bursa Uludağ Üniversitesi İnegöl Meslek Yüksekokulu stratejik planı; misyon, vizyon ve temel değerlerin belirlenmesini sağlarken aynı zamanda güçlü ve zayıf yönler ile fırsat ve tehditleri saptayarak değerlendirilmesine olanak tanımaktadır. Stratejik plan kapsamında tespit edilen veriler Bursa Uludağ Üniversitesi'nin misyon, vizyon ve stratejilerine uygun hedefler oluşturabilmek için kullanılacak olup:

- Bursa Uludağ Üniversitesi İnegöl Meslek Yüksekokulu'nun mevcut durumu ve konumu nedir?
- Bursa Uludağ Üniversitesi İnegöl Meslek Yüksekokulu hangi hedeflere ulaşmak istemektedir?
- Bursa Uludağ Üniversitesi İnegöl Meslek Yüksekokulu belirlediği hedeflere nasıl ulaşabilir?
- Bursa Uludağ Üniversitesi İnegöl Meslek Yüksekokulu stratejik planda elde ettiği sonuçları nasıl takip etmeli ve değerlendirmelidir?

gibi önemli sorulara cevaplar oluşturma potansiyeli taşıyacaktır.

2025-2028 dönemine yönelik hazırlanan bu stratejik plan, İnegöl Meslek Yüksekokulu'nun misyon, vizyon ve temel değerlerini tanımlamayı, kurumsal GZFT analizlerini yapmayı, bu analizlere dayanarak stratejik hedefler ile performans göstergelerini belirlemeyi ve hedeflerin uygulanmasını sağlayacak eylem planlarını oluşturmayı hedeflemektedir. Ayrıca, plan kapsamında birimin performansının izlenmesi ve değerlendirilmesi de öngörülmektedir.

Bu stratejik plan 10.12.2003 tarih ve 5018 sayılı “*Kamu Mali Yönetimi ve Kontrol Kanunu*”nda yer alan stratejik planlamaya ilişkin hükümleri, 24 Nisan 2021 tarihli Resmi Gazetede yayımlanan “*Kamu İdarelerince Hazırlanacak Stratejik Planlar ve Performans Programları ile Faaliyet Raporlarına İlişkin Usul ve Esaslar Hakkında Yönetmelik*” 23.11.2018 tarih ve 30604 Sayılı Resmi Gazetede yayımlanarak yürürlüğe giren “*Yükseköğretim Kalite Güvencesi ve Yükseköğretim Kalite Kurulu Yönetmeliği*” hükümleri doğrultusunda hazırlanmıştır.

BİR BAKIŞTA STRATEJİK PLAN

Misyon

Çağın gerektirdiği modern ve yenilikçi eğitim-öğretim yöntemlerini uygulayarak, alanında güçlü mesleki bilgi, beceri ve yeteneklere sahip, milli ve manevi değerleri özümsemiş, topluma faydalı, etik ve ahlaki değerlere bağlı, kendini sürekli geliştiren, çevresine duyarlı ve sorumluluk bilinci yüksek nesiller yetiştirmek.

Vizyon

Çağın gelişen koşullarına uyum sağlayan, kazandığı bilgiyi kullanan, yeni bilgi üretebilen ve bunları sosyal ve endüstriyel şartlara uygulayabilen öncü fikirlere sahip meslek ehli elemanları yetiştirmek. Öğrencilerimizi teorik bilgi ile donatıp uygulama ile güçlendirerek ulusal ve uluslararası iş dünyasının ihtiyacı olan, mesleki ahlak ve disiplin değerlerini özümsemiş nitelikli elemanların yetiştirildiği bir kurum olmak.

Temel Değerler

- Araştırma ve Geliştirmede Kalite ve İş Birliği
- Yenilikçilik ve Girişimcilik
- Öğrenci Odaklılık
- Ortak Akıl ve Katılımcılık
- Etik Değerlere Bağlılık
- Kurumsal Aidiyet
- Kalite Odaklılık
- Sürdürülebilirlik Odaklı
- Evrensel ve Yerel Değerlere Saygı
- Sosyoekonomik ve Kültürel Kalkınmaya Destek
- Toplumsal Beklentilere Duyarlılık

Amaçlar ve Hedefler

Amaç 1: Eğitim-Öğretim Kalitesini Yükseltmek

- 1.1 Öğrencilerin akademik yeterliliklerini ve niteliğini geliştirmek
- 1.2 Eğitim ve öğretimde uluslararasılaşmayı teşvik etmek

Amaç 2: Bilimsel Araştırmaların Özgünlüğünü ve Etkisini Artırarak Toplumsal ve Ekonomik Katkı Sağlamak

- 2.1 Ulusal ve uluslararası araştırma fonlarından yararlanma kapasitesini artırmak ve bilimsel çıktılarının niteliğini güçlendirmek
- 2.2 Ar-Ge ve girişimcilik odaklı teknopark yapılanmalarını yaygınlaştırmak ve etkinliğini artırmak
- 2.3 Araştırma sonuçlarını patente, faydalı modele ve tescile dönüştürerek uygulamaya geçirmek

Amaç 3: Sosyal Sorumluluk Bilinciyle Toplumsal Katkısı Güçlendirmek

3.1 Topluma yönelik faaliyetlerin sayısını, niteliğini ve katılımcı oranını artırmak

3.2 Sağlık hizmetlerini çeşitlendirerek kalitesini yükseltmek

Amaç 4: Kurumsal Kapasiteyi Geliştirmek ve Kurum Kültürünü Güçlendirmek

4.1 Kurumsal memnuniyeti artırmak

4.2 Üniversitenin sürdürülebilirliğini sağlamak ve güçlendirmek

Temel Performans Göstergeleri

| Performans Göstergeleri | Plan Dönemi Başlangıç Değeri (2025) | Plan Dönemi Sonu Hedeflenen Değer (2028) |
|--|-------------------------------------|--|
| Mezun sayısı | 10.042 | 10600 |
| Akredite olmuş program sayısı | 0 | 5 |
| Öğrenci memnuniyet oranları | %66,70 | %75 |
| Öğretim elamanı başına düşen yayın sayısı | 0,71 | 1 |
| Sosyal kültürel ve sportif faaliyet sayısı | 10 | 20 |
| Dış paydaşlarla yapılan protokol sayıları | 0 | 5 |

STRATEJİK PLAN HAZIRLAMA SÜRECİ

Bursa Uludağ Üniversitesi İnegöl Meslek Yüksekokulu 2025-2028 Stratejik Planı Hazırlama Yol Haritası

- ✓ Stratejik planın hazırlanmasında görev alacak ekiplerin oluşturulması.
- ✓ Öğrenciler, çalışanlar ve ilgili kurumlarla paydaş görüşmelerinin gerçekleştirilmesi.
- ✓ Alınan görüşlerin içerik analizi ile değerlendirilmesi.
- ✓ Misyon, vizyon, temel değerler ve politikaların güncellenmesi.
- ✓ Yüksekokulumuzun mevcut durumunun analiz edilerek durum değerlendirme raporunun hazırlanması.
- ✓ Stratejik amaçlar, hedefler ve performans göstergelerinin belirlenmesi.
- ✓ Güncellenen misyon, vizyon, temel değerler ile stratejik amaç ve hedeflerin müdürlüğe onay için sunulması.
- ✓ Akademik ve idari birimlerin, hedef-performans göstergeleri doğrultusunda yıllık hedef değerler, faaliyetler, projeler ve bütçe tutarlarını belirlemesi.
- ✓ Stratejik plan taslağının hazırlanarak müdürlüğe sunulması.

Planın Sahiplenilmesi

Stratejik planlamanın başarıya ulaşması, birim çalışanlarının tamamının bu planı benimsemesiyle mümkündür. Stratejik planlama, birim içinde yalnızca belirli bir bölümün, müdürlüğün ya da bireyin sorumluluğu olarak değerlendirilmemelidir. Planın hazırlanması ve birimin bu plan doğrultusunda yönetilmesi, birim yönetiminin temel görevlerinden biridir. Bu doğrultuda, birim yöneticisinin aktif desteği ve rehberliği, stratejik planlamanın başarıyla yürütülmesinde kritik bir öneme sahiptir.

Stratejik planın üniversitenin tüm çalışanları tarafından sahiplenilebilmesi için 06. 09. 2023 tarih ve 60903197 sayılı genelge ile tüm birimlere “Stratejik Plan Hazırlanma” sürecine girildiği duyurulmuş, Stratejik Plan Genelgesi-2023’nin yayımlanmasının hemen sonrasında Rektör başkanlığında; Strateji Geliştirme Kurulu, Stratejik Planlama Ekibi ve alt ekiplerinin de katılımıyla stratejik yönetimin önemini anlatıldığı ve yol haritasının paylaşıldığı bilgilendirme toplantısı ve eğitimi ile çalışmalara hız kazandırılmıştır. 09.12.2023 tarihli resmi yazıyla geniş katılımı sağlayacak çalışma ekipleri kurulmuştur. İnegöl Meslek Yüksekokulu’nda da benzer bir süreç yönetilerek ‘Stratejik Plan Faaliyet Komisyonu’ kurulmuştur. Bu komisyon stratejik plan hazırlama sürecinde rol almakta ve belirlenen hedeflerin gerçekleştirilmesi konusunda takip yapmaktadır.

Planlama Sürecinin Organizasyonu

Stratejik planlama sürecinde kaynakların etkin ve verimli kullanılması, hizmet kalitesinin sürekli iyileştirilmesi ve paydaşlarla çalışan memnuniyetinin artırılması hedefleri doğrultusunda, iyi yönetim ilkeleri esas alınmaktadır. Bursa Uludağ Üniversitesi İnegöl Meslek Yüksekokulu, stratejik yönetim anlayışını sürdürebilmek için stratejik planlama sürecini titizlikle organize etmiş ve ekiplerin verimli çalışabilmesi adına uygun bir çalışma ortamı oluşturmuştur. Stratejik planın başarısının, tüm akademik ve idari personelin süreci sahiplenmesiyle mümkün olacağı düşüncesiyle, çalışanların katılımına özel önem verilmektedir. Bu planın yönetim tarafından temel bir görev olarak benimsenmesi ise stratejik yönetim anlayışının başarısı için kritik bir unsur olarak görülmektedir.

Stratejik Planlama Yaklaşımı

Bursa Uludağ Üniversitesi İnegöl Meslek Yüksekokulu tarafından, özdeğerlendirme ve çevre değerlendirmeyi esas alan bir stratejik yaklaşım benimsenmiştir. Bu yaklaşım Başbakanlık Devlet Planlama Teşkilatı Müsteşarlığı tarafından hazırlanan “*Kamu İdarelerinde Stratejik Planlamaya İlişkin Usul ve Esaslar Hakkında Yönetmelik*” ve “*Kamu İdareleri İçin Stratejik Planlama Kılavuzu*” ile Yükseköğretim Kurulu tarafından hazırlanan “*Yükseköğretim Kurumlarında Akademik Değerlendirme ve Kalite Geliştirme Yönetmeliği*” ve “*Yükseköğretim Kurumlarında Akademik Değerlendirme ve Kalite Geliştirme Rehberi*” çerçevesinde oluşturulmuştur.

Birimimizde Yükseköğretim Kurulu tarafından geliştirilen ve kurum temellerine dayanan, birey hedeflerinden başlayarak, alt birim hedefleri, birim hedefleri ve kurum hedeflerinin oluşturulması olan kurum stratejik planın yapılması, uygulama planlarının oluşturularak uygulanması ve uygulama sonucunda periyodik izleme ve iyileştirme süreçlerinden oluşan

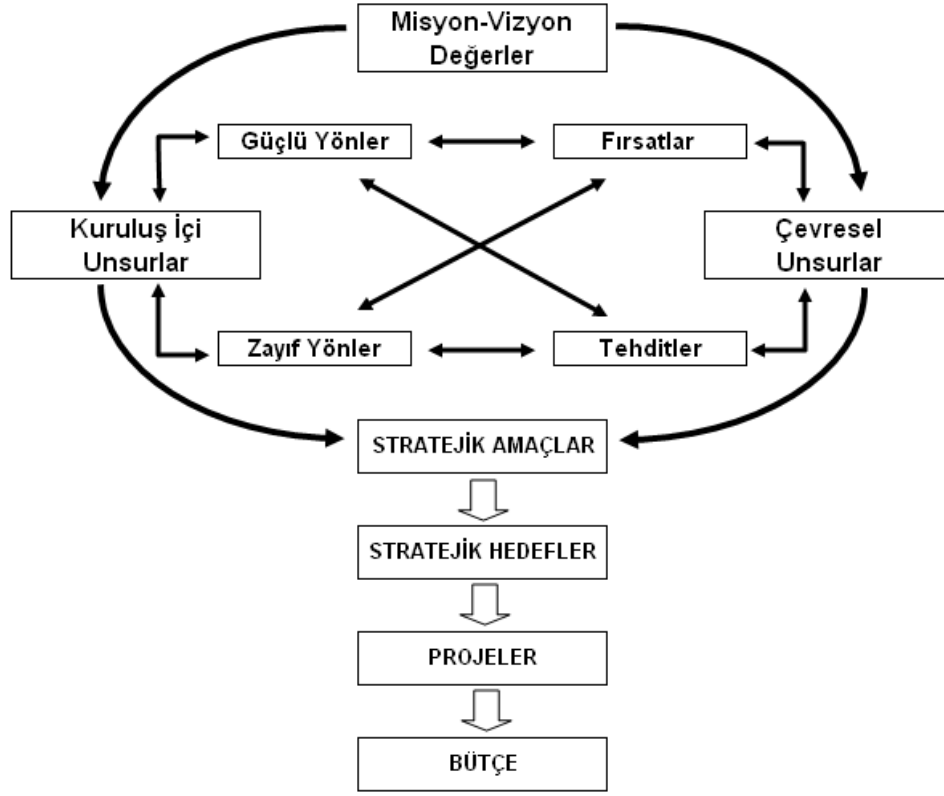
YÖDEK Stratejik Yaklaşımı benimsenmiştir. Bu yaklaşım, birimin içinde bulunduğu çevresel faktörlerle kurum içi faktörleri bir bütün halinde birlikte değerlendirilmesi ve buna dayalı stratejiler geliştirilmesini esas alır. (Bu yaklaşımın en temel özelliği esnekliği olup, birimde kurumsal bazda ve üniversitenin akademik ve idari birimleri ile onların alt birimleri düzeyinde de uygulanabilir olmasıdır.) Birim Akademik Değerlendirme ve Kalite Geliştirme çalışmalarına temel teşkil eden bu yaklaşım doğrultusunda, kurumsal değerlendirme sonuçlarını dikkate alarak, Birimi kurumsal temeller olan misyon, vizyon ve temel değerlere uygunluğunu değerlendirerek, birimin akademik ve idari hizmetlerinin kalitesini geliştirici nitelikteki strateji ve amaçları belirlenmiştir.

Belirlenen her strateji ve/veya amacın gerçekleştirilebilmesi için, birim bünyesinde ölçülebilir ve net olarak anlaşılabilir nitelikte birim ve/veya alt birim hedefleri oluşturulmuştur.

Yükseköğretim Akademik Değerlendirme ve Kalite Geliştirme Komisyonu (YÖDEK) tarafından benimsenen ve Bursa Uludağ Üniversitesi İnegöl Meslek Yüksekokulu Stratejik Planlama Süreci'ne temel teşkil eden bu süreç aşağıda şematik olarak verilmiştir. Bu süreç Akademik Değerlendirme ve Kalite Geliştirme Çalışmalarında Stratejik Yaklaşım'a dayanmaktadır. Stratejik Planlama Sürecinin en belirgin özelliği kurumsal misyon ve vizyona dayalı bir süreç olmasıdır. Sürecin temel unsurlarından birisi de (G) güçlü ve (Z) zayıf yönler ile (F) fırsat ve (T) tehditlerin yani kurumsal değerlendirme olan özdeğerlendirme ve çevre değerlendirmesine dayanmasıdır.

Bu kapsamda, Bursa Uludağ Üniversitesi İnegöl Meslek Yüksekokulunun her biriminin bir üst düzeyin misyon, vizyon ve stratejilerine uygun bir stratejik yapılanma içerisinde olması benimsenmiştir. Bu nedenle stratejik plan üniversitenin üst yönetimince belirlenen yöntem ve tercihlerle alt birimlerin yönlendirilmesi sonucu alt birimlerden yukarıya bilgi akışı sağlanması yöntemi kullanılarak hazırlanmıştır.

Bursa Uludağ Üniversitesi ve Bursa Uludağ Üniversitesi İnegöl Meslek Yüksekokulunun hedefleri doğrultusunda belirlenmiş olan birim hedefleri ile faaliyetler/projelerin tüm aşamalarda hazırlanacak olan "Uygulama Planları" ile ilgili birimlerde çalışan bireylerin hedeflerine dönüştürülerek, hem hedeflerin gerçekleştirilmesi hem de izlenmesi yani hedeflere hangi oranda ulaşıldığını gösteren "Performans Göstergeleri"nin belirlenmesini ve bunların periyodik olarak izlenerek iyileştirmesi sağlanacaktır. Her eylem planında ilgili hedefin gerçekleştirilmesine yönelik olan faaliyetlerin neler olduğu, kimin sorumluluğunda faaliyetlerin gerçekleştirileceği ve her faaliyetin başlama ve bitiş zamanları açık olarak belirtilecektir.



Stratejik Planlamada Katılımcılık

Stratejik planlamanın başarısı, ancak, Bursa Uludağ Üniversitesi İnegöl Meslek Yüksekokulunun tüm çalışanlarının planı sahiplenmesi ile mümkün olacağı düşüncesiyle Stratejik Planlama çalışmaları Üniversite Yönetim Kurulu ve Senato Kararı ile başlatılmış, çıkarılan İç Genelge ile çalışmalara tüm birimlerin katılımı hedeflenmiş, tüm bölümlerin kendi karar organları ile tüm çalışanlarının katılımını sağlamıştır. Stratejik planlama Bursa Uludağ Üniversitesi İnegöl Meslek Yüksekokulu içinde belirli bir birimin ya da grubun işi olarak görülmemiş, akademik ve idari tüm alt birimlerin doğrudan katılımıyla Meslek Yüksekokulu misyon, vizyon ve değerleri doğrultusunda idarecilerin ve her düzeydeki personelin katkısı, ortak çabası ve desteği alınarak stratejik planlama tamamlanmıştır. Bu sayede stratejik planın hazırlanmasının ötesinde, stratejik planlama yaklaşımının tüm birimde benimsenmesi hedeflenmiştir.

Stratejik Plan Hazırlama Ekibi

Stratejik plan hazırlık süreci kapsamında oluşturulan “Stratejik Plan Hazırlama Ekibi”nde yer alan kişiler aşağıdaki gibidir.

Öğr. Gör. Dr. Ahmet Neca GÖKGÜL

Öğr. Gör. Sezer Volkan ÖZTÜRK

DURUM ANALİZİ

2025-2028 Stratejik planı Bursa Uludağ Üniversitesi İnegöl Meslek Yüksekokulu'nun ilk stratejik planıdır. Uygulanmakta olan birime ait stratejik plan olmasa da faaliyetler Uludağ Üniversitesi'nin Stratejik Plan'ına bağlı kalınarak yürütülmüştür. Dolayısıyla durum analizi yapılırken bu durum göz önünde bulundurulmuştur.

Kurumsal Tarihçe

Bursa Uludağ Üniversitesi İnegöl Meslek Yüksekokulu Bursa ili İnegöl İlçesi'nde 2547 Sayılı Kanun'un 2880 Sayılı Kanun'la değişik 7/d-2 maddesi gereğince 1995 tarihinde kurulmuş ve 1995-1996 eğitim-öğretim yılında öğretime başlamıştır.

Yüksekokulumuz 2006 yılında 33.146,00 m² olan Tekel'e ait bulunan eski kibrit fabrikasına taşınmıştır. Toplamda 8 bloktan oluşan fabrikanın ilk önce ilk 4 bloğu onararak eğitim-öğretime başlanmıştır. Onarılan bloklar A-B-C-D harfleri ile isimlendirilmiştir. A Blok idari bina olarak, B ve C Blok ise derslik olarak kullanılmaya başlanmıştır. Yine yerleşke içerisinde yer alan ve L Blok olarak isimlendirilen (295 m²) lik yapı öğretim elemanı ofislerine dönüştürülmüştür. Ayrıca 30.11.2010 tarihinde Tekel'e ait 10.000 m²'lik içerisinde 5 adet baraka bulunan bir alan yüksekokulumuza tahsis edilmiştir. 2017 yılında yerleşke içerisinde yapılan düzenlemeler ile D Blok ve iki adet baraka yıkılarak yeşil alan ve basketbol/voleybol sahası yapılmıştır. KYK Kız öğrenci yurdu için 6200 m² tahsis edilmesinden sonra toplam yerleşke alanı 36.946,00 m² olmuştur. Yüksekokulumuzda; 11.548 m² kapalı alan içerisinde kütüphane, seminer salonu, yemekhane, Makine Programına ait 1000 m² Uygulama Atölyesi, Hidrolik ve Pnömatik Laboratuvarı, 2 adet Teknik Resim Dersliği, Mobilya ve Dekorasyon Programına ait 2000 m² üretim faaliyeti yürütülen atölye, Tekstil Teknolojisi Programına ait Konfeksiyon Atölyesi, Çocuk Gelişimi Programına ait 2 adet Çocuk Gelişimi Etkinlik Dersliği, sosyal ve teknik programlara yönelik sektörde kullanılan farklı paket program eğitimlerinin verildiği 4 adet Bilgisayar Laboratuvarı, İlk ve Acil Yardım Programına ait 2 adet Simülasyon Laboratuvarı, Elektrik Programına ait 2 adet laboratuvar ile 18 adet derslik bulunmaktadır.

Mevzuat Analizi

Bursa Uludağ Üniversitesi, İnegöl Meslek Yüksekokulu eğitim-öğretim faaliyetlerini aşağıda belirtilen mevzuat ve kararname çerçevesinde sürdürmektedir.

İdari, Mali Mevzuat ve Kanunlar

- 2547 Sayılı Yükseköğretim Kanunu
- 657 Sayılı Devlet Memurları Kanunu
- 2809 Yükseköğretim Kurumları Teşkilatı Kanunu
- 2914 Yüksek Öğretim Personel Kanunu
- 5018 Kamu Mali Yönetim ve Kontrol Kanunu
- 6245 Harcırah Kanunu
- 3843 Yükseköğretim Kurumlarında İkili Eğitim Yapılması Hakkında Kanun
- 4734 Kamu İhale Kanunu

- 5510 Sayılı SGK Kanunu
- Kanun Hükmünde Kararnameler
- Cumhurbaşkanlığı Kararları
- 78 Yükseköğretim Kurumları Öğretim Elemanlarının Kadroları Hakkında K.H.K.
- 124 Yükseköğretim Üst Kuruluşları İle Yükseköğretim Kurumlarının İdari Teşkilatı Hakkında K.H.K.
- 190 Sayılı Genel Kadro Ve Usulü Hakkında K.H.K.
- Bakanlar Kurulu Kararları
- Yükseköğretim Kurumlarında Cari Hizmet Maliyetleri ve Öğrenci Katkı Olarak Alınacak Katkı Payları ve İkinci Öğretim Ücretlerinin Tespitine Dair Esaslar
- Yükseköğretim Kurumlarında Yapılacak İkinci Öğretimde Görev Alacak Öğretim Elemanlarına Ödenecek Ders Ücretleri ile Görevli Akademik Yönetici ve Öğretim Elemanları ile İdari Personele Ödenecek Fazla Çalışma Ücretlerine İlişkin Karar

Yönetmelikler

- B.U.Ü. Ön lisans ve Lisans Eğitim Öğretim Yönetmeliği
- B.U.Ü. Ön lisans ve Lisans Yaz Öğretim Yönetmeliği
- Yükseköğretim Kurumlarının Yurtdışındaki Kapsama Dahil Yükseköğretim Kurumlarıyla Ortak Eğitim ve Öğretim Programları Tesisi Hakkında Yönetmelik
- Resmi Yazışmalarda Uygulanacak Usul ve Esaslar Hakkında Yönetmelik
- Üniversitelerde Akademik Teşkilat Yönetmeliği
- Öğretim Üyesi Dışındaki Öğretim Elemanı Kadrolarına Yapılacak Atamalarda Uygulanacak Merkezi Sınav ile Giriş Sınavlarına İlişkin Usul ve Esaslar Hakkında Yönetmelik
- Kamu İdarelerinin Stratejik Planlamaya İlişkin Usul ve Esaslar Hakkında Yönetmelik
- Devlet Memurlarına Verilecek Hastalık Raporları ile Hastalık Ve Refakat İznine İlişkin Usul Ve Esaslar Hakkında Yönetmelik
- Kamu İdarelerinin Stratejik Planlamaya İlişkin Usul ve Esaslar Hakkında Yönetmelik
- Öğretim Üyeliğine Yükseltme ve Atanma Yönetmeliği
- Meslek Yüksekokulları ve Açıköğretim Ön lisans Programları Mezunlarının Lisans Öğrenimine Devamları Hakkında Yönetmelik
- Yükseköğretim Kurumları Arasında Ön lisans ve Lisans Düzeyinde Yatay Geçiş Esaslarına İlişkin Yönetmelik
- Mal Alımları Denetim, Muayene ve Kabul İşlemlerine Dair Yönetmelik (4734 Sayılı Kamu İhale Kanunu 53. Maddesi)
- Merkezi Yönetim Harcama Belgeleri Yönetmeliği
- Taşınır Mal Yönetmeliği

Yönerge Adı

- B.U.Ü. Öğrenci Konseyi Yönergesi
- Yükseköğretim Kurumları Muhasebe Yönergesi ve Detaylı Hesap Planı
- B.U.Ü. Meslek Yüksekokulları Koordinatörlüğü (MEYOK) Yönergesi
- B.U.Ü. Meslek Yüksekokulları Staj Yönergesi

- B.U.Ü. Meslek Yüksekokulları Danışma Kurulu Yönergesi
- B.U.Ü. Meslek Yüksekokulları Programları Danışma Komitesi Yönergesi
- B.U.Ü. Mezunlar Danışma Kurulları Yönergesi
- B.U.Ü. İşverenler Danışma Kurulları Yönergesi

Faaliyet Alanları ile Ürün ve Hizmetlerin Belirlenmesi

| Faaliyet Alanı | Ürün/Hizmetler |
|---------------------------------------|---|
| Faaliyet Alanı 1 Eğitim-Öğretim | 1. Ön Lisans Eğitimi 2. Değişim Programları 3. Staj Hizmetleri |
| Faaliyet Alanı 2 Araştırma | 1. Araştırma Projeleri 2. Sanayi İş Birliği Projeleri 3. Ar-Ge Faaliyeti Çıktıları 4. Danışmanlık 5. Patent/Faydalı Model/Marka/Tasarım Tescili |
| Faaliyet Alanı 3 Girişimcilik | 1. Girişimcilik Eğitimleri 2. Patent/Faydalı Model/Marka/Tasarım Tescili |
| Faaliyet Alanı 4 Kurumsal Kapasite | 1. İdari Hizmetler 2. Mali Hizmetler 3. Teknik Hizmetler |
| Faaliyet Alanı 5 Toplumsal Katkı | 1. Kültür-Sanat-Spor Hizmetleri 2. Danışmanlık Hizmetleri 3. Sosyal Sorumluluk Projeleri |

Paydaş Analizi

Kurumun faaliyetlerinden doğrudan ya da dolaylı olarak etkilenen tüm gruplar, paydaşları oluşturur. Yüksekokulumuzda özellikle eğitim-öğretim alanında, gerçekleştirilen tüm faaliyetleri etkileyen paydaşlarımızın görüşleri ve önerileri, planlama sürecinde kritik bir öneme sahiptir. Paydaşların ihtiyaçları, beklentileri, talepleri ve endişeleri göz önünde bulundurulmalıdır.

Paydaşlarla sürekli iletişimde olmak, geri bildirimlerini almak ve bu geri bildirimleri stratejik kararlara dahil etmek, kurumların başarılı olmasında önemli bir faktördür. Paydaşlarla etkileşimde bulunarak kurumlar daha şeffaf ve hesap verebilir hale gelir ve topluma daha fazla değer sağlar. Bu doğrultuda, 2025-2028 stratejik planı çerçevesinde İnegöl Meslek Yüksekokulu, paydaşlarını tespit ederek onların durumlarını da göz önünde bulunduracak şekilde stratejilerini belirlemiştir.

| Paydaş Adı | Paydaş | Önceliği |
|------------|--------|----------------|
| YÖK | Dış | Bilgilendir |
| Rektörlük | İç | Birlikte Çalış |
| MEYOK | İç | Birlikte Çalış |
| MEDEK | Dış | Bilgilendir |

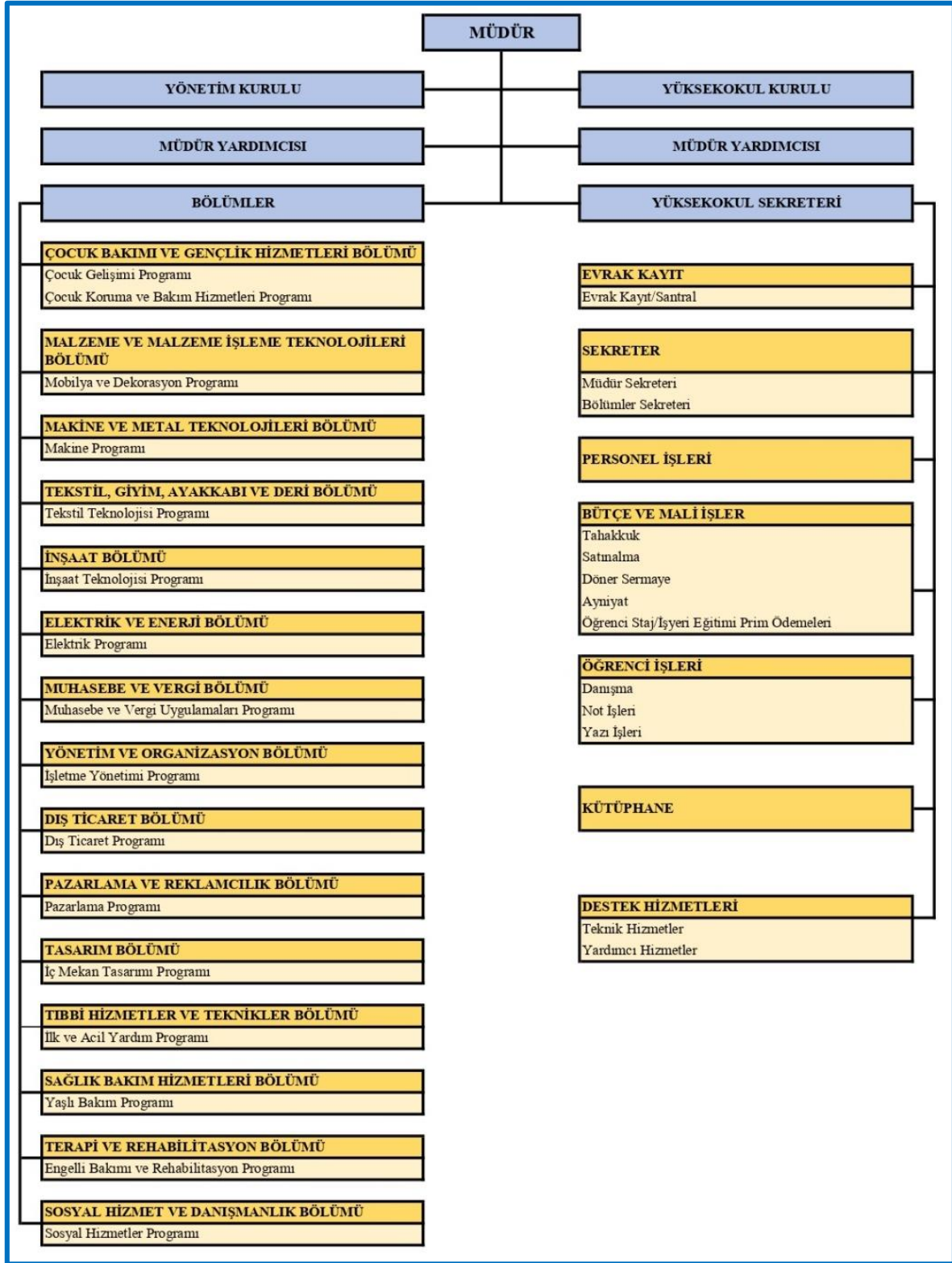
| | | |
|----------------------|-----|----------------|
| Akademik Personel | İç | Birlikte Çalış |
| İdari Personel | İç | Birlikte Çalış |
| Öğrenciler | İç | Birlikte Çalış |
| Mezunlar | Dış | Birlikte Çalış |
| Aday Öğrenciler | Dış | Birlikte Çalış |
| Milli Eğitim | Dış | Birlikte Çalış |
| ÖSYM | Dış | Birlikte Çalış |
| İnegöl Belediyesi | Dış | Birlikte Çalış |
| Bursa B. Belediyesi | Dış | Birlikte Çalış |
| İnegöl Kaymakamlığı | Dış | Birlikte Çalış |
| Diğer Kamu Kurumları | Dış | Birlikte Çalış |
| STK | Dış | Birlikte Çalış |
| Ticari Kuruluşlar | Dış | Birlikte Çalış |

Kuruluş İçi Analiz

Birimimizde 3 adet öğretim üyesi bulunurken iki tanesi farklı fakültelere görevlendirilmiştir. 28 adet ders vermekle görevli öğretim görevlisi bulunmaktadır. Doktorasını bitirmiş öğretim görevlisi sayısı 8'dir. Ayrıca doktora eğitimine devam eden öğretim elemanı sayısı da oldukça fazladır. İdari personel sayısı 18'dir.

| Bölüm/Birim Adı | Profesör | Doçent | Doktor Öğretim Üyesi | Öğretim Görevlisi | Araştırma Görevlisi | Uzman | Toplam |
|----------------------|----------|----------|----------------------|-------------------|---------------------|----------|-----------|
| Kadro | 0 | 1 | 2 | 28 | 0 | 0 | 31 |
| Görevlendirme | 0 | 0 | -2 (13/b-4 giden) | -1 (13/b-4 giden) | 0 | 0 | 0 |
| TOPLAM | 0 | 1 | 0 | 27 | 0 | 0 | 31 |

| YIL | Birim Kadrosunda Olan | Görevlendirme ile Gelen | Toplam |
|------|-----------------------|-------------------------|--------|
| 2023 | 13 | 5 | 18 |
| 2024 | 12 | 6 | 18 |



GÜÇLÜ YÖNLER

1. Yüksekokulumuz bölümlerinde öğrenim gören öğrencilerimize hizmet veren genç, dinamik, doktoralı ve doktora öğrenimine devam eden nitelikli öğretim üyeleri ve öğretim görevlileri görev yapmaktadır.
2. Yüksekokulumuzun öğrenci ve öğretim elemanlarına; 4557 adet basılı kitabı ve 8 adet internet ağına sahip bilgisayarlı bulunan bir kütüphane hizmet vermektedir.
3. Yüksekokulumuzda görevli akademik personel ve öğrenci kullanımına açık online bilgisayar sayısı yeterli düzeydedir.
4. Yüksekokulumuzda 18 Adet bilgisayarlı ve projeksiyonlu derslikte verilen dersler ile öğrencilerin görsel olarak derse katılımları sağlanmıştır.
5. Yüksekokulumuzdaki Hidrolik ve Pnömatik Laboratuvarında Makine Programı, Çocuk Gelişimi Atölyesi ile Çocuk Gelişimi Etkinlik sınıfında Çocuk Gelişimi, Tekstil laboratuvarı ile Konfeksiyon Atölyesinde Tekstil Teknolojisi Programı öğrencilerine, Mobilya Dekorasyon programı Üretim Uygulama Atölyesi ile Mobilya ve Dekorasyon Programı öğrencilerine ve Makine Kaynak Üretim atölyesi ile Makine Programı öğrencilerine uygulamalı eğitim imkânı sağlanmaktadır.
6. Öğrenci-öğretim elemanı ve idari personel arasında güçlü ilişkiler ve sağlıklı diyalog kurulabilmektedir.
7. Çevremizde mobilya üretim ve satış sektörüne yönelik işletmelerin çok sayıda olması nedeniyle öğrencilerin uygulama olanakları bulunmaktadır. Ayrıca öğrencilerin mesleki uygulama ve staj yapabileceği işletmelerin yoğun olması sebebiyle öğrenciler rahatlıkla seçim yapabilmektedir.
8. Yüksekokulumuz WEB sayfası ile öğrencilerimize tanıtım, bilgilendirme ve duyuru metinleri ile ilgili olarak internet bağlantılı hizmet verilmektedir.
9. Mezun öğrencilerimiz için kamu ve özel sektörde geniş istihdam alanları mevcuttur.
10. Yüksekokulumuz idari kadrosu teknolojiye ve günün değişen şartlarına uyum konusunda pratik çözümler getirebilen bir dinamik yapı mevcuttur.
11. Yüksekokulumuz öğrencilerine dersleri ile ilgili ve dersleri dışında verilen danışmanlık hizmetleri ile öğrencilere ders, sosyal ilişkiler ve gelecek kaygıları üzerine destek hizmet verilmektedir.
12. Yüksekokulumuzda; kütüphane, seminer salonu, yemekhane, Makine Programına ait 1000 m² Uygulama Atölyesi, Hidrolik ve Pnömatik Laboratuvarı, 2 adet Teknik Resim Dersliği, Mobilya ve Dekorasyon Programına ait 2000 m² depo ve üretim faaliyeti yürütülen Atölye, Tekstil Teknolojisi Programına ait Konfeksiyon Atölyesi, Çocuk Gelişimi Programına ait 2 adet Çocuk Gelişimi Etkinlik Dersliği, sosyal ve teknik programlara yönelik sektörde kullanılan farklı paket program eğitimlerinin verildiği 4 adet Bilgisayar Laboratuvarı, İlk ve Acil Yardım Programına ait 2 adet Simülasyon Laboratuvarı, Elektrik Programına ait 2 adet laboratuvar ile 18 adet derslik bulunmaktadır.
13. Yerleşkemizin hemen bitişiğinde 2016-2017 eğitim öğretim yılından itibaren hizmete açılan Şirin Hatun Kız Öğrenci Yurdu 636 öğrenci kapasitesi ile İnegöl İşletme Fakültesi ve Yüksekokulumuzdaki kız öğrencilerimizin barınma ihtiyaçlarını karşılamaya başlamıştır.
14. Yüksekokulumuz WEB sayfası aracılığı ile mezunlara ve tüm özel ve tüzel kişilere ulaşma çalışmaları yürütülmektedir.
15. Yüksekokulumuzda gerçekleştirilen tüm sosyal ve kültürel etkinliklerin ilçemizde mevcut yerel basınla paylaşımı sağlanmaktadır.

16. Mobilya ve Dekorasyon Programına ait mobilya atölyesinde ve Makine Programına ait metal atölyesinde üniversitemizin ihtiyaçlarına yönelik tasarım ve üretim yapılmaktadır.
17. Yüksekokulumuzda sektör temsilcileri, mezun öğrenci temsilcileri ve bölüm öğretim elemanlarından her bölüm için oluşan danışma kurulları ve her bölüm temsilcilerinden oluşan Yüksekokulumuz Danışma Komitesi periyodik olarak toplanıp öğrencilerimizin öğrenim kalite ve düzeylerini arttırmak ve özellikle uygulamalı öğrenim alanında aktif olabilmeleri adına toplantılar yapıp kararlar almaktadır.

ZAYIF YÖNLER

1. Yerleşkemizde bulunan yapılar Tekel'e ait eski kibrit fabrikasından kalma binalar olduğundan dolayı Deprem Yönetmeliğine uygun değildir. Aynı zamanda elektrik, su ve ısıtma sistemi altyapısının eski olmasından dolayı zaman zaman aksaklıklar yaşanmaktadır.
2. Yüksekokulumuzda İnşaat Bölümü laboratuvarlarının henüz tamamlanmamış olması sebebiyle öğrencilerin dersleri ile ilgili çok fazla uygulama yapma imkânına sahip olamaması.
3. Yüksekokulumuza ayrılan ödenekler özellikle 03.7 Menkul Mal, Gayrimaddi Hak Alım, Bakım Ve Onarım Giderleri ve 03.8 Gayrimenkul Mal Bakım Ve Onarım Giderleri bütçe tertiplerinde çok yetersiz olup, bu nedenle özellikle büro ve laboratuvar malzemesi ve makine teçhizat alımları gerçekleşmemektedir.
4. İlçemizde çok fazla kültürel etkinlik yapılamaması sonucu öğrencilerimizin sosyal yaşamlarında eksiklikler oluşmaktadır.
5. Öğrencilere psikolojik danışmanlık veya rehberlik hizmeti verebilecek personelimiz bulunmamaktadır.
6. Bazı Bölümlerimizde ikinci öğretimin olması ve öğrenci sayısının fazla olmasına bağlı olarak Öğretim Elemanı sayımızın yetersizliği nedeniyle Öğretim Elemanı başına düşen ders yükünün fazla olması.
7. Yüksekokulumuzda büyük çaplı bakım onarımlar yapılamamaktadır.

FIRSATLAR

- İnegöl'ün jeopolitik konumu: İnegöl, sanayi ve ticaretin geliştiği bir bölge olup, İMYO'nun bu dinamik ortama yakınlığı öğrencilere staj ve iş imkanları sunmaktadır.
- Mezun istihdamı: Yerel iş gücü ihtiyacı yüksek olduğu için istihdam olanağı yüksektir.
- Programlar: İMYO, İnegöl'ün ve bölgenin ihtiyaç duyduğu alanlarda eğitim programları sunarak, mezunların istihdam olanaklarını artırmaktadır.
- Akademik kadro: İMYO'da alanında uzman ve deneyimli bir akademik kadro bulunmaktadır.

RİSKLER

- Aktif olmayan programlar: Öğretim elemanı olmaması sebebiyle eğitim-öğretime başlanmayan bölümler mevcuttur.
- Öğrenci memnuniyet oranı: %66,70 olan öğrenci memnuniyet oranı artırılması hedeflenmektedir.
- Birimde kalite kültürü: Kalite çalışmalarının artması gerekmektedir.
- Akredite edilmiş program: Mevcut akredite edilmiş bir bölüm bulunmamaktadır.
- Dış Paydaş: Dış paydaş ilişkilerinin geliştirilmesi gerekmektedir.

- Öğrenci değişimi programları: İMYO'nun uluslararası işbirlikleri, öğrencilere farklı kültürleri tanıma ve deneyim kazanma fırsatı sunabilir.
- Altyapı: Teknolojik altyapı geliştirilmelidir.

Tespit ve İhtiyaçlar

Yüksekokulumuzda kadrolu öğretim elemanlarının az olması, sektörden ve diğer birimlerden öğretim elemanı temininin güç olması nedeniyle öğretim elemanı sayısının artırılması gerekmektedir.

Bölge sanayisi, ülke ve küresel ihtiyaçlara yönelik durum tespiti yapıp yeni programların açılması gereklidir. İlçemizin ve bölgenin mobilya sanayisindeki önderliği düşünüldüğünde Mobilya ve Dekorasyon Programı daha da güçlendirilebilir. Uygulama atölyesi için personel, makine ve teçhizat alımına gidilebilir.

İleriki dönemlerde sanayide çalışan elemanlara yönelik sertifikalı eğitim programları düzenlenebilir.

Erkek öğrencilere yönelik Kredi Yurtlar Kurumu'na ait bir yurt bulunmayıp barınma imkanlarının kısıtlı olmasından dolayı devamsızlık ve bırakma durumları yaşanmaktadır. İlgili görüşmeler yapılmaktadır.

GELECEĞE BAKIŞ

Bu bölümde, stratejik planın temelini oluşturan amaç, hedef ve göstergelerle tam uyum sağlayacak şekilde, yüksekokulun misyonu, vizyonu ve temel değerleri, akademik ve idari personelin yanı sıra paydaşların da görüşleri alınarak, katılımcı ve şeffaf bir yöntemle belirlenmiştir. Bu süreçte, yüksekokulun mevcut durumu, geleceğe yönelik hedefleri ve eğitim-öğretim politikaları dikkate alınarak, kurumsal kimliği güçlendirecek ve sürdürülebilir gelişimi destekleyecek bir çerçeve oluşturulmuştur.

Misyon

Çağın gerektirdiği modern ve yenilikçi eğitim-öğretim yöntemlerini uygulayarak, alanında güçlü mesleki bilgi, beceri ve yeteneklere sahip, milli ve manevi değerleri özümsemiş, topluma faydalı, etik ve ahlaki değerlere bağlı, kendini sürekli geliştiren, çevresine duyarlı ve sorumluluk bilinci yüksek nesiller yetiştirmek.

Vizyon

Çağın gelişen koşullarına uyum sağlayan, kazandığı bilgiyi kullanan, yeni bilgi üretebilen ve bunları sosyal ve endüstriyel şartlara uygulayabilen öncü fikirlere sahip meslek ehli elemanları yetiştirmek. Öğrencilerimizi teorik bilgi ile donatıp uygulama ile güçlendirerek ulusal ve uluslararası iş dünyasının ihtiyacı olan, mesleki ahlak ve disiplin değerlerini özümsemiş nitelikli elemanların yetiştirildiği bir kurum olmak.

Temel Değerler

- Araştırma ve Geliştirmede Kalite ve İş Birliği
- Yenilikçilik ve Girişimcilik

- Öğrenci Odaklılık
- Ortak Akıl ve Katılımcılık
- Etik Değerlere Bağlılık
- Kurumsal Aidiyet
- Kalite Odaklılık
- Sürdürülebilirlik Odaklı
- Evrensel ve Yerel Değerlere Saygı
- Sosyoekonomik ve Kültürel Kalkınmaya Destek
- Toplumsal Beklentilere Duyarlılık

FARKLILAŞMA STRATEJİSİ

Konum Tercihi

İnegöl, 299.000'i geçen nüfusuyla başta mobilya olmak üzere makine, tekstil, gıda gibi hemen hemen her alanda gelişmiş bir sanayiye sahip olup istihdam oranı yüksek, işsizlik oranının düşük olduğu bir ilçemizdir. Öncelikli olarak ilçenin nitelikli eleman ihtiyacını karşılanmasını esas alarak gelişen okulumuz hem sahip olduğu imkânlar hem eğitim-öğretim kalitesi hem de coğrafi konumu nedeniyle tercih edilme açısından Türkiye'nin önde gelen Meslek Yüksekokullarından biridir. Ayrıca Bursa'nın en büyük ilçelerinden biri İnegöl ve İnegöl Meslek Yüksekokulu da Uludağ Üniversitesi'nin en büyük meslek yüksekokullarından biridir.

Başarı Bölgesi Tercihi

İnegöl Meslek Yüksekokulu'nun sahip olduğu programlar ülkenin hatta dünyanın mevcut ve gelecek ihtiyaçlarına yöneliktir. Ayrıca bölgesel olarak düşünüldüğünde İnegöl'ün mobilya başkenti olması sebebiyle mobilya ile beraber diğer sektörlerin de istihdam ihtiyacı artmıştır. Dış Ticaret, Pazarlama, İşletme, Muhasebe, Elektrik, Makine, Tekstil gibi nokta atışı personel açığı yüksek olan programlarda meslek edindirmeye yönelik eğitimler verilmektedir. Öğrencilerimiz ikinci sınıflarını haftada iki gün olacak şekilde işletmede geçirme imkanına sahipken mesleği deneyimleyerek mezun olmaktadır.

Değer Sunumu Tercihi

İnegöl Meslek Yüksekokulu her geçen gün akademik ve bilimsel kalitesini arttırmak için çalışmaya devam etmektedir. Bunun için öğrenci ve uygulama merkezinde başarılı mezunlar verme hedefiyle güçlenmek için çalışmaktadır. Dinamik bir yönetim anlayışıyla paydaş taleplerini değerlendirerek müfredat güncelleme, kadro genişletme ve fiziksel altyapılarını geliştirerek sürece devam etmektedir.

| Faktörler | Yok Et | Azalt | Arttır | Yenilik Yap |
|-------------------------|--------|-------|--------|-------------|
| Sosyal İmkânlar | | | * | |
| Destekler (Burslar vb.) | | | * | |
| Öğrenci Sayısı | | * | | |

| | | |
|--|---|---|
| İkinci Öğretim | * | |
| Kalite | | * |
| Öğretim Elemanı | * | |
| İş Birlikleri | * | |
| Kurumsal Kimlik ve Markalaşma | * | |
| Yayın | * | |
| Öz Gelir | | * |
| Uluslararası Üniversitelerle İlişkiler | | * |
| Sürdürülebilirlik | * | |
| Tanıtım | * | |
| İnsan Kaynakları | | * |

Temel Yetkinlik Tercihi

İnegöl Meslek Yüksekokulu 2025-2028 Stratejik Plan kapsamında misyon ve vizyonun yerini bulması için yetkinlik tercihleri aşağıdaki şekilde belirlenmiştir:

- Kalite odaklı süreç yetkinliği
- Uluslararası iş birlikleri yetkinliği
- Etkin iletişim yetkinliği
- Kurumsal aidiyet ve insan odaklı süreç yetkinliği
- Kapsayıcı ve evrensel eğitim yetkinliği

STRATEJİ GELİŞTİRME

Amaç ve Hedefler

Amaç 1: Eğitim-Öğretim Kalitesini Yükseltmek

Hedef 1.1 Öğrencilerin akademik yeterliliklerini ve niteliğini geliştirmek

Hedef 1.2 Eğitim ve öğretimde uluslararasılaşmayı teşvik etmek

Amaç 2: Bilimsel Araştırmaların Özgünlüğünü ve Etkisini Artırarak Toplumsal ve Ekonomik Katkı Sağlamak

Hedef 2.1 Ulusal ve uluslararası araştırma fonlarından yararlanma kapasitesini artırmak ve bilimsel çıktılarının niteliğini güçlendirmek

Hedef 2.2 Ar-Ge ve girişimcilik odaklı teknopark yapılanmalarını yaygınlaştırmak ve etkinliğini artırmak

Hedef 2.3 Araştırma sonuçlarını patente, faydalı modele ve tescile dönüştürerek uygulamaya geçirmek

Amaç 3: Sosyal Sorumluluk Bilinciyle Toplumsal Katkayı Güçlendirmek

Hedef 3.1 Topluma yönelik faaliyetlerin sayısını, niteliğini ve katılımcı oranını artırmak

Hedef 3.2 Sağlık hizmetlerini çeşitlendirerek kalitesini yükseltmek

Amaç 4: Kurumsal Kapasiteyi Geliştirmek ve Kurum Kültürünü Güçlendirmek

Hedef 4.1 Kurumsal memnuniyeti artırmak

Hedef 4.2 Üniversitenin sürdürülebilirliğini sağlamak ve güçlendirmek

Hedef Riskleri ve Kontrol Faaliyetleri

| Hedef | Risk | Kontrol Faaliyeti |
|--|---|---|
| Hedef 1.1 Öğrencilerin akademik yeterliliklerini ve niteliğini geliştirmek | Merkez kampüse olan uzaklık sebebiyle tercih edilmeme. Yeterli tanıtım faaliyetlerinin yapılmaması. | Mevcut İnegöl kampüsünün daha efektif kullanılması, tanıtımının iyi yapılması, sosyal faaliyetlerin arttırılması |
| Hedef 1.2 Eğitim ve öğretimde uluslararasılaşmayı teşvik etmek | Ön lisans bölümlerinin uluslararası karşılığının bulunmaması | Programlardan bu konuda araştırmalar istenmesi |
| Hedef 2.1 Ulusal ve uluslararası araştırma fonlarından yararlanma kapasitesini artırmak ve bilimsel çıktılarının niteliğini güçlendirmek | Öğretim üyelerinin sayıca az olması. Öğretim görevlilerinin ders vermekle görevli olması | Akademik personelin motive edilmesi ve teşvik faaliyetlerinin arttırılması |
| Hedef 2.2 Ar-Ge ve girişimcilik odaklı teknopark yapılanmalarını yaygınlaştırmak ve etkinliğini artırmak | Ar-Ge ve girişimcilik kültürünün oluşmaması. Teknopark imkanlarının duyurulmaması. | Teknopark ile iletişime geçilerek tanıtım faaliyetleri talep etmek |
| Hedef 2.3 Araştırma sonuçlarını patente, faydalı modele ve tescile dönüştürerek uygulamaya geçirmek | Tescil ücretlerinin yüksek olması | Sektör işbirliği ve destekleriyle karşılamak. |
| Hedef 3.1 Topluma yönelik faaliyetlerin sayısını, niteliğini ve katılımcı oranını artırmak | Toplumsal katkı konusunda maddi yetersizlikler | Dış paydaşlarla ortak çözümler üretilmelidir. |
| Hedef 3.2 Sağlık hizmetlerini çeşitlendirerek kalitesini yükseltmek | İnegöl kampüsünde sağlık hizmeti bulunmamaktadır. | Gerekli müracaatlar yapılarak kampüste sağlık hizmeti talebi iletilecektir. |
| Hedef 4.1 Kurumsal memnuniyeti artırmak | Kurum aidiyeti ve kültürünün yaygınlaştırılmaması | Düzenli geri dönüşler alınacak ve performans ölçümleri yapılacaktır. |
| Hedef 4.2 Üniversitenin sürdürülebilirliğini sağlamak ve güçlendirmek | Personel ve öğrencilerde sürdürülebilirlik bilincinin yeterli düzeyde olmaması | Öğrencilerimizin sürdürülebilirlik bilincini güçlendirmek amacıyla eğitimler düzenlenmesi, etkinlikler ve iletişim kampanyalarının yapılması. |

İZLEME VE DEĞERLENDİRME

İnegöl Meslek Yüksekokulu 2025-2028 Stratejik Planı sistematik bir şekilde takip edilecektir. PUKÖ döngüsü yöntemi uygulanacak olup sürekli iyileştirme politikası ön planda tutulacaktır. İzleme ve değerlendirme süreçlerinin takibinde İnegöl Meslek Yüksekokulu Stratejik Plan Faaliyet Komisyonu yetkili ve görevlidir. Birimde kalite kültürünün yaygınlaştırılması, eğitim-öğretim, araştırma, toplumsal katkı uygulamalarının artarak devam etmesi önem arz etmektedir.

BURSA ULUDAĞ ÜNİVERSİTESİ
İNEGÖL MESLEK YÜKSEKOKULU



İnegöl Meslek Yüksekokulu Turgutalp Mah.
Mahmut Esat Bey Cd. No:208 16400 İnegöl / BURSA

0 (224) 294 26 65

inegolmyo@uludag.edu.tr